

GÜVENLİK VE ÖNLEMLER

DİKKAT:



Bu sembol, elektrik çarpması riski yaratacak tehlikeli bir voltaj seviyesinin cihazda mevcut olduğunu belirtir..



Uyarı: Elektrik çarpma riskine karşı, cihaz kapağını açmayın gerektiğinde yetkili servis personeline müracaat edin.



Eşkenar üçgen içerisindeki ünlem işareti Önemli bakım (Servis) gerekliliğini kullanıcıya uyararak için tasarlanmıştır.

UYARI: Bu cihazı su ile teması ya da suya düşme riski olan yerlerde kullanmayın. Ayrıca bu cihazı vazo, yıkama kabı, evye, çamaşırhane, tekne, yüzme havuzu vs yakınında bulundurmuyun.

UYARI: Cihaz üzerine mum, şamdan lamba gibi ısı kaynakları koymayın, yangına yol açabilirsiniz.

UYARI: Bu cihazın adaptörü kullanma kılavuzunda belirtilen değerlere uygun bir elektrik kaynağına bağlanmalıdır. Eğer şebekenizdeki elektrik değerlerini bilmiyorsanız (120V AC veya 220V AC) satıcınızı arayın veya elektrik şebekenize başvurun

UYARI: Cihaz içerisinde kullanıcının müdahale edeceği hiç bir parça yoktur. Yetkili servis personeli haricinde cihazın açılması halinde cihaz garantisi iptal olacağı gibi aynı zamanda çarpılma riski vardır.

Not: Lütfen cihazı doğru ve kolay kullanmak için önce kullanma kılavuzunu dikkatlice okuyun. Gerekli durumlarda faydalanmak için kullanma kılavuzunu saklayınız.

Temizlik: Cihaz fişini elektrikten ayırdıktan sonra hafif nemli bir bezle cihazı ve kumandayı silerek temizleyebilirsiniz.

İlaveler: Yangın elektrik çarpması vs tehlikelere maruz kalmamak için Üretici izni olmadan cihazı başka bir donanım bağlamayın.

Kurulum: Aşırı ısınma riskine karşı cihaz havalandırma deliklerinin kapanmadığına dikkat edin. Cihaz havalandırma deliklerinin kapanmasına sebep olabilecek, yatak koltuk ve benzeri yerlerde cihazı çalıştırmayın ayrıca kalorifer radyatörü ve diğer ısı üreten cihazların yanında ya da üstünde cihazı bulundurmuyun.

Enerji Kablosu Koruma: Enerji kablosunu uygun mesafedeki bir prize takın. Kablonun gerilmesine ve herhangi bir yere sıkışmamasına dikkat edin. Prize fişi takarken ya da çıkarırken zorlamayın.

Sıvı dökülmesi: Yangın ve Elektrik çarpılma tehlikelerine maruz kalmamak için cihaz deliklerinden içeri herhangi bir madde sokmayınız ve bu deliklerden içeri girebilecek cisimleri ya da sıvıları cihazdan uzak tutunuz.

Not: Aşağıdaki şartlarda cihazda nem oluşabilir:

- Cihaz aniden soğuk ortamdan sıcak ortama getirilirse
- Ortam aniden ısıtılırsa.
- Buharlı ve nemli bir ortamda bulunursa.

Cihaz içerisinde nem oluşmuşsa cihaz düzgün çalışmayabilir. Bu gibi durumlarda cihazı çalıştırın ve 2 saat bekleyin.

Parça Değişimi: Parça değişimi gerekli olduğu hallerde yetkili teknik servis personeline müracaat ediniz. Yetkisiz kişiler tarafından yapılacak müdahaleler yangın ve elektrik çarpma riski oluşturabildiği gibi cihaz garantisini de geçersiz kılacaktır.

Enerji Tasarrufu:Güvenliğiniz ve enerji tasarrufu için, uydu alıcınıza bağlayacağınız harici parçalar için satıcınıza yada servislerimize danışınız. Uydu alıcınızı uzun süreli kullanmadığınız durumlarda alıcınızın elektrik fişini prizden ayırmanız size enerji tasarrufu sağlayacaktır

Çevre Koruma



Dikkat!

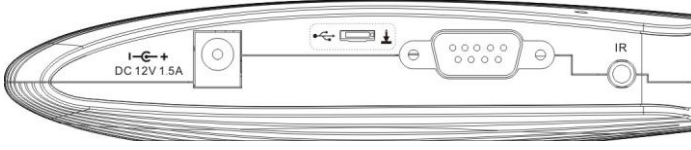
Ürününüz bu simge ile işaretlenmiştir. Bu işaretin kullanıldığı elektrikli ve elektronik ürünlerin genel ev atığı ile karıştırılmaması gerektiği anlamına gelir. Bu ürünler için ayrı bir toplama sistemi vardır. Ürün atıl duruma geldiğinde çevre koruma örgütleri yada satıcınızdan bilgi alabilirsiniz.

İÇİNDEKİLER

GÜVENLİK VE ÖNLEMLER	I
ÇEVRE KORUMA	II
ÖN PANEL	1
ARKA PANEL	1
TV SİSTEMİNİZİN BAĞLANMASI	2
UZAKTAN KUMANDA.....	3
1 TEMEL OPERASYONLAR.....	4
1.1 UYDU ALICISININ AÇILMASI	4
1.2 ENERJİ POWER	4
1.3 KANAL YUKARI/ KANAL AŞAĞI	4
1.4 SES AÇMA/SES KISMA-	4
1.5 NUMARA	4
1.6 SES KESME.....	4
1.7 DURAKLATMA.....	4
1.8 GERİ ÇAĞIRMA	4
1.9 FAVORİLER	4
1.10 SES	5
1.11 BILGI	5
1.12 EPG.....	6
1.13 TV/RADYO.....	6
1.14 KANAL LİSTESİ.....	6
1.15 SAYFA YUKARI/SAYFA AŞAĞI.....	6
1.16 TELETEKST	6
1.17 ALTYAZI.....	7
1.18 BUL	7
1.19 YAKINLAŞTIRMA	7
1.20 MENÜ	7
1.21 ÇIKIŞ	7
ANA MENÜ	7
2 KURULUM	9
2.1 UYDU BUL	9
2.2 SAT/TP YÖNETİCİSİ	9
2.3 MANÜEL TARAMA	9
2.4 OTOMATİK SAT TARAMASI.....	9
2.5 UYDU AYARI.....	10
2.6 MOTORLU ANTEN	10

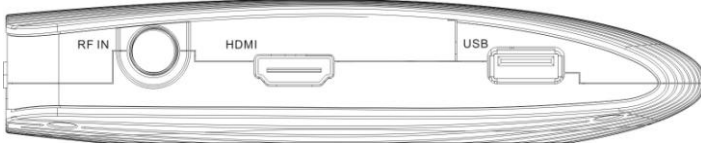
3	KANAL.....	11
3.1	TV KANAL EDITÖRÜ.....	11
3.2	RADYO KANALI LİSTESİ.....	11
3.3	EPG	12
4	MULTIMEDYA	12
4.1	FİLM.....	12
4.2	MÜZİK.....	13
4.3	FOTOĞRAF.....	13
4.4	KAYDEDİCİM.....	13
4.6	CIHAZ KALDIRMA	14
5	SİSTEM KURULUMU	14
5.1	DİL.....	14
5.2	OSD TÜRÜ.....	14
5.3	SAAT	15
5.4	TV AYARLAMA	15
5.5	İLERİ ZAMAN AYARLAYICI	15
5.6	EBEVEYN KONTROLÜ.....	16
5.7	SÜRÜM YÜKSELTME VE YEDEKLEME	16
5.8	FABRİKA AYARLARI	16
6	DIĞER	17
6.1	TAKVİM.....	17
6.2	HESAP MAKİNESİ	17
6.3	OYUN.....	17
	TEKNİK ÖZELLİKLER	18

Ön Panel



1. RS232: Verilerin diğer uydu alıcısına veya PC ye RS-232 kabloyla aktarılmasını sağlar.
2. IR: IR Alıcı göz kablosunun bağlanmasını sağlar.
3. AV OUT: Video çıkışının diğer cihazlara bağlanması için kullanılır

Arka Panel



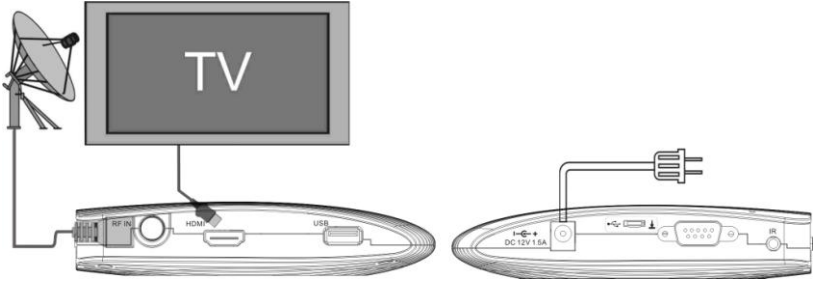
Alicınızın olası tüm bağlantıları için yukarıdaki diyagrama bakınız.
Tüm diğer bağlantılar yapıldıktan ve kontrol edilene kadar üniteyi şebeke prizine bağlamayınız.
Konfigürasyonunuz modele göre değişebilir.

1. **USB:** USB hard disk veya flaş disk veya WiFi Kablosuz Modülü bağlantısı için USB 2.0 Host
2. **HDMI:** Yalnız HDMI Giriş Jakı bulunan televizyonlar için Ses ve Video çıkış soketi.
3. **RF IN (LNB IN 13/18V 500mA MAX):** Çanak anteninizin LNB sinden koaksiyel kablo bağlanmasını sağlar.

TV Sisteminizin Bağlanması

Alıcınızı mevcut TV sisteminize bağlamak için dört yöntem vardır. En iyi sonuç için aşağıdaki yöntemlerden birini kullanmanızı tavsiye ederiz:

1. Yüksek çözünürlüklü bir televizyona sahipseniz en iyi sonucu almak için bir HDMI kablosu kullanmanız gerekmektedir. Kablonun bir ucunu alıcı üzerindeki HDMI soketine diğer ucunu da televizyonunuz üzerindeki eşleşen sokete takınız. Bu durumda, ses bağlantıları yapmanız gerekmez, çünkü HDMI konektör, stereo ses veya Dolby dijital ses çıkışı sağlar.
2. RCA kablusunun bir ucunu alıcının arkasındaki RCA jakına ve diğer ucunu TV'niz üzerindeki RCA jakına bağlayınız.
3. Bileşik görüntü bağlantısını kullanmak için bir bileşen video kablosu (RCA kablosu) temin etmeniz gerekecektir. Kabloların bir ucunu dijital alıcı üzerindeki Y (Yeşil), Pb (Mavi) ve Pr (Kırmızı) soketlerine ve diğer ucunu televizyonunuz üzerindeki eşleşen soketlere takınız.



Son olarak, LNB den gelen koaksiyel kabloyu, alıcınız üzerindeki Giriş bağlayınız.

Motorlu Sistemli TV (DiSEqC 1.2 / USALS)

Koaksiyel kablunun bir ucunu alıcı üzerindeki LNB IN konektörüne ve diğer ucunu DiSEqC 1.2 / USALS motoru üzerindeki Alıcı konektörüne bağlayınız.

LNB'den gelen koaksiyel kabloyu DiSEqC 1.2 / USALS motor üzerindeki LNB konektörüne bağlayınız.

Tüm alıcılar, DiSEqC 1.0 / DiSEqC 1.2 / USALS uyumlu olacak şekilde tasarlanmıştır.

Bu, aynı zamanda birden fazla antenin alıcıya bağlanmasına olanak verir.

İki ya da daha fazla sabit çanak anteniniz varsa, DiSEqC 1.0 anahtarı kullanmanızı tavsiye ederiz. Birinci LNB'den gelen koaksiyel kabloyu DiSEqC 1.2 anahtarının LNB 1 veya LNB A giriş konektörüne bağlayınız. Aynı işlemi, sahip olduğunuz diğer LNB'ler için de yapınız.

Koaksiyel kablunun bir ucunu DiSEqC anahtarının RF çıkış konektörüne bağlayınız.

Diğer ucu alıcı üzerindeki Giriş bağlayınız.

Uzaktan Kumanda



1. **POWER(GÜÇ):** Alıcı güç kaynağını AÇIP/KAPATIR.
2. **MUTE:** Sesi sessiz hale veya eski haline getirir
3. **KIRMIZI, YEŞİL, SARI, MAVİ TUŞLAR:** Menü modundaki çok fonksiyonlu tuşlardır.
4. **SUB-T:** Altyazı bilgisi bulunan bir kanalda altyazıları gösterir.
5. **GÖRÜNTÜ BOYUTU:** video çıkışı görüntü boyutunu 4:3 veya 16:9 a değiştirir.
6. **V. FORMAT:** Video çözünürlüğünü ardışık olarak 576i/576P//720P//1080i/1080P e değiştirir.
7. **◀▶FB/FF:** Hızlı ileri ve geri sarar.
8. **◀PREV:** Önceki oynatıma değiştirir.
9. **▶NEXT:** Sonraki oynatıma değiştirir.
10. **▶|| OYNATMA/DURAKLATMA:** Oynatma/duraklatma tuşuna bastığınızda dosyayı durdurur ve oynatır.
11. **■STOP:** Mevcut oynatımı durdurur veya mevcut kaydı durdurur.
12. **REC:** Kanalı kaydeder.
13. **USB:** USB menüsünün kısa yol tuşudur.
14. **FIND:** İstedığınız kanalı aramak için menüye girer.
15. **ZOOM: Görüntüler** üzerindeki belli bir alanı büyütür.
16. **TXT:** Teletext bilgisi olan kanalda teletext sayfasını açar.
17. **MULTIFEED (F4):** Multifeed ve NVOD listesini gösterir. Opsiyon fonksiyonudur.
18. **MENU:** Ana menüyü gösterir veya bir önceki menüye geri döner.
19. **INFO:** Bilgi menüsünün kısa yol tuşudur.
20. **OK:** Seçim yapmayı ve seçilen menüye girmeyi sağlar.
21. **CH+/CH-:** Önceki veya sonraki kanallara değiştirmeyi ve opsiyonların menü üzerindeki yukarı veya aşağı oklarıyla seçilmesini sağlar.
22. **VOL+/VOL-:** Sesi kısıp açmayı ve opsiyonların menü üzerindeki sağ veya sol oklarıyla seçilmesini sağlar.
23. **PAGE +/-:** İmleci menü veya kanal listesi içinde bir sonraki veya bir önceki sayfaya taşır.
24. **FAV:** Favori menüsünün kısa yol tuşudur.
25. **EXIT:** Menü veya pop up penceresinden çıkışı veya çalışmakta olan mevcut fonksiyonların iptal edilmesini sağlar.
26. **EPG:** EPG menüsünün kısa yol tuşudur.
27. **AUDIO :** Sol/Sağ/Stereo/Mono seçenekleri arasında ses modunu seçer.
28. **NUMARA TUŞ TAKIMI:** Nümerik tuşlardan TV/Radyo kanallarının seçilmesini ve programlama parametrelerine girmeyi ve alfabetik tuşlardan karakteri girmeyi sağlar.
29. **RECALL:** Önceden seyredilmekte olan kanala geri dönüşü sağlar.
30. **TV/RADIO:** TV ve RADYO arasında geçiş yapılmasını sağlar.

1 Temel Operasyonlar

1.1 Uydu alıcısının açılması

Üniteyi açmak için Power tuşuna basınız.

Uydu alıcısı ilk kullanıldığında, geçerli Kanal Listesindeki ilk kanal görüntülenir. Uydu alıcısı ilk defa kullanılmıyorsa, Uydu alıcısı, kapamadan önce açık olan en son kanalı gösterir.

1.2 Enerji Power

1. Bekleme moduna geçmek için [Power] tuşuna basınız.
2. Bekleme modundayken, tekrar [Power] tuşuna basılarak birim geri çağrılabilir ve önceki kanal oynatılabilir.
3. Ayrıca, cihazın elektrik bağlantısını keserek, Bekleme modunu sonlandırabilirsiniz.

1.3 Kanal Yukarı / Kanal Aşağı

Tam ekranda, kanal değiştirmek için [Ch+/Ch-] tuşuna basınız.

1.4 Ses Açma/Ses Kısma-

Tam ekranda sesi ayarlamak için [Vol +/-] tuşuna basınız.

1.5 Numara

Tam ekranda, kanal değiştirmek için Uzaktan Kumanda Ünitesi üzerindeki sayı tuşlarına ve [OK] tuşuna basınız.

1.6 Ses Kesme

1. Sesi kapamak için [MUTE] tuşuna basılır ve ekran sessiz OSD yi gösterir.
2. Sesi açmak için tekrar [MUTE] tuşuna basınız.

1.7 Duraklatma

[Duraklat] tuşuna bir kez basıldığında görüntü duraklatılacak fakat kanalın sesi duyulmaya devam edecektir, [DURAKLAT] tuşuna tekrar basıldığında görüntüyü izlemeye devam edebilirsiniz.

1.8 Geri Çağırma

[RECALL] tuşuna basıldığında, mevcut kanaldan bir önce oynattığımız kanala geri dönülür.

1.9 Favoriler

1. Tam ekranda, [FAV] tuşuna bastığımızda ekranın solunda "Favori Grup" penceresi gösterilir.
2. "Favori" penceresinde [Ch+/Ch-] tuşuna basarak vurgulu oku hareket ettirebilir ve [OK] tuşuna basarak favori grubunu seçebilirsiniz.
3. Farklı "Favori Grup" seçmek için [VOL +/-] tuşlarına basabilirsiniz.
4. Mevcut pencereden çıkış için [Exit] tuşuna basınız.

1.10 Ses

- 1 Tam ekranda, [AUDIO] tuşuna basarak, ekran üzerinde “Ses” penceresini açabilirsiniz.
- 2 Ses parçasını [Ch+/Ch-] tuşuna basarak değiştirebilir ve Sol/Sağ/Stereo/Mono arasında [VOL +/-] tuşuna basarak ses modunu değiştirebilirsiniz.



1.11 Bilgi

Tam ekranda, [INFO] tuşuna basılarak bilgi ekranı açılır ve mevcut kanal parametreleri pencerede görülür. [INFO] tuşuna her basışta diğer bilgi ekranları görünür



1.12 EPG

- 1 Uydular alıcısındaki Elektronik Program Rehberi (EPG), olası tüm görüntüleme seçenekleriyle kanallar arasında gezinmesine olanak verir. EPG kanal listeleri, mevcut tüm kanallar için başlama ve bitiş saatleri gibi bilgiler verir.
- 2 EPG ekranını görüntülemek için [EPG] tuşuna basınız.
- 3 Daha detaylı bilgi almak için her bir öğede [OK] tuşuna basınız ve iptal etmek için [Exit] tuşuna basınız.
- 4 "Adv Time" Menüsinü görüntülemek için EPG menüsünde [Yellow] tuşuna basınız. "Adv Time" menüsünde "önceki/şimdiki zaman/son program veya önceki gün/sonraki gün" ü seçmek için [Vol +/-] tuşuna basınız. Kanal deęişimi için [Ch+/Ch-] tuşuna basınız.
- 5 Zamanlayıcı menüsünü açmak için EPG menüsünde [Green] tuşuna basınız. Zaman ayarlayıcısını istediğiniz gibi kaydedebilirsiniz.
- 6 EPG ekranını kapamak için EPG menüsünde [Exit] tuşuna basınız.



1.13 TV/RADYO

TV modunda, [TV/RADIO] tuşuna basılarak Radyo moduna geçilir. Radyo modunda, [TV/RADIO] tuşuna basılarak TV moduna geçilir.



1.14 Kanal Listesi



- 1 Tam ekranda, [OK] veya [CH. LIST] tuşuna basılarak "Kanal Listesine" girilebilir.
- 2 Uyduyu deęiştirmek için [Vol +/-] tuşuna basınız.
- 3 Vurguyu taşımak için [Ch+/Ch-] tuşuna ve vurgulanan kanalı oynatmak için [OK] tuşuna basınız.
- 4 Sayfa yukarı ve sayfa aşağı gitmek için [Page+/-] tuşuna basınız.
- 5 Kanal listesinden çıkmak için [Exit] tuşuna basınız.

1.15 Sayfa Yukarı/Sayfa Aşağı

Kanal listesinde, imleci menü veya kanal listesi içinde bir sonraki veya bir önceki sayfaya taşımak için [Page+/-] tuşuna basınız.

1.16 Teletext

- 1 Tam ekranda [TTX] tuşuna bastığımızda teletext bilgi bulunan kanaldaki teletext sayfasını açabilirsiniz.
- 2 Kanalda teletext bilgisi yoksa, ekran üzerinde "Teletext Verisi Yok" mesajı gösterilir.

1.17 Altyazı

Tam ekranda [SUB] tuşuna basarak altyazıları açıp kapayabilirsiniz.

1.18 Bul



1. Tam ekranda [FIND] tuşuna basarak, “Bul” penceresini açabilirsiniz. Vurguyu hareket ettirmek için [Vol +/-] [Ch+/Ch-] tuşlarına basınız ve seçilen sembol veya harfi diyaloga girmek için [OK] tuşuna basınız. Arama sonucu sağ ekranda görüntülenir.
2. Silmek için [Kırmızı] tuşuna basınız, konfirmeye için [Mavi] tuşuna basınız, iptal etmek için [Yeşil] tuşuna basınız.
3. [EXIT] tuşuna basarak “Bul” penceresini kapatabilirsiniz.

1.19 Yakınlaştırma

- 1 [ZOOM] tuşu, resimler üzerindeki belli bir alanı büyütmenize olanak verir.
- 2 [ZOOM] tuşuna tekrar bastığımızda, resim x2, x4, x6 boyutlarında büyütülür.
- 3 “x2 ~ x6” görüntüsünde, [CH+/ CH-][VOL+/VOL-] tuşlarını kullanarak görüntü merkezi alanını görmek istediğiniz gibi hareket ettirebilirsiniz.
- 4 Yakınlaştırma modunda “Yakınlaştırma” penceresinden çıkmak için [Exit] tuşuna basınız.



1.20 Menü

Menüyü açmak, mevcut menüden çıkmak veya pencereyi kapatmak için [MENU] tuşuna basınız.

1.21 Çıkış

Mevcut menüden çıkmak ve pencereyi kapamak için [EXIT] tuşuna basınız.

Ana Menü

RCU üzerinde [MENU] tuşuna basıldığında TV ekranınızda tüm ayarları yapılandırabileceğiniz 5 tane ikon görüntülenecektir: Kurulum, Kanal, Multimedya, Sistem, Diğer,

1. Kurulum

Uydu Bul, SAT/TP Yöneticisi, Manüel Tarama, Otomatik SAT Taraması, Uydu Ayarlama



2. Kanal

EPG, Radyo kanal editörü, TV kanal editörü



3. Multimedya

Cihaz Kaldırma, Kayıt cihazı ayarı, Kayıt Cihazım, Fotoğraf, Müzik, Film



4. Sistem

İnternet Ping, Net Yerel Ayarı, Fabrika Ayarı, Sürüm Yükseltme & Yedekleme, Ebeveyn Kontrolü, İleri Zaman Ayarlama, TV ayarı, Zaman, OSD Tarzı, Dil

5. Diğer

Oyun, Hesaplama, Takvim



2 Kurulum

[Menü]ye basarak kurulum üzerinde vurguyu hareket ettirmek için [Vol+/-] ye basınız.

2.1 Uydu Bul

“Uydu bul” menüsünü seçerek Uydu ve Aktarıcılı [Vol+/-] tuşuyla değiştirebilirsiniz Bip tonunu AÇIK veya KAPALI ya ayarlayabilirsiniz

2.2 SAT/TP Yöneticisi

Uyduyu/uyduları seçerek kanal araması yapabilirsiniz. Uyduyu/uydular seçtiğinizde listede seçilen uydu/uydular işaretlenir.

Aşağıdaki amaçlar için renk tuşlarını kullanabilirsiniz.

[Kırmızı] tuş: Uydu ismi ve boylam düzenlemek.

[Sarı] tuş: Uydu eklemek.

[Mavi] tuş: İstemediğiniz uyduyu silmek.

2.3 Manüel Tarama

Uydu, Aktarıcı, Polarite, NIT, program, Sinyal Kalite Barı vs. için alt menüler bulabilirsiniz.

1. Uydu: Aramayı istediğiniz kanalın uydusunu seçiniz.
2. Aktarıcı: İstenen TP (aktarıcı) yi seçiniz.
3. Polarite: Auto / H (yatay) / V (dikey) arasında uydu sinyalinin polaritesini seçebilirsiniz.
4. NIT: nit arama moduyla tarama
5. Program: tam/sadece serbest ile tarama
6. Şiddetli Sinyal / Kalite Barı: LNB den gelen sinyalin güç ve kalitesini gösterir.

2.4 Otomatik SAT Taraması

Uydu, Aktarıcı, Polarite, NIT, program, Tarama modu, tarama seçimi, Sinyal Kalite Barı vs. için alt menüler bulabilirsiniz.

1. Uydu: Aramayı istediğiniz kanalın uydusunu seçiniz.
2. Aktarıcı: İstenen TP (aktarıcı) yi seçiniz.
3. NIT: nit arama moduyla tarama
4. Program: tam/sadece serbest ile tarama
5. Tarama modu: varsayılan, bir Tp, kör tarama
6. Tarama seçimi: tek sat, tüm sat
7. Şiddetli Sinyal / Kalite Barı: LNB den gelen sinyalin güç ve kalitesini gösterir.



2.5 Uydu Ayarı

SAT/TP Yöneticisini ayarlamak için KIRMIZI tuşa basabilirsiniz. Kanal aramasını başlatmak için Yeşil tuşa basınız.

- 1 Uydu: Bu öğede [Vol+/ Vol-] tuşuna basarak Uyduları değiştirilebilirsiniz ve doğrudan seçmek için [OK] tuşuna basarak uydu listesine girebilirsiniz.
- 2 LNB Freq: Bu menüde [Vol+/ Vol-] tuşuna basarak parametreyi seçebilirsiniz. Opsiyon 5150/5750/5950/9750/10000/10050/10450/10600/10700/10750/11250/11300/5150-5750/5750-5150/Universal(9750-10600) şeklindedir
- 3 DiSEqC1.0/1.1: Seçenekler arasında geçiş yapmak için [Vol+/ Vol-] tuşunu kullanabilirsiniz. Seçim yapabileceğiniz çeşitli seçenekler bulunmaktadır: Disable / LNB1 / LNB2 / LNB3 / LNB4
- 4 Kesinleşmemiş: Seçenekler arasında geçiş yapmak için [Vol+/ Vol-] tuşunu kullanabilirsiniz.
- 5 22K: “AÇIK/KAPALI” arasında geçiş yapmak için [Vol+/ Vol-] tuşunu kullanabilirsiniz. Bu öğe AÇIK konumuna getirildiğinde, alıcı 22K portundan TV ve radio girişi sinyali alacaktır. Bu öğe KAPALI konumuna getirildiğinde, alıcı tüm sinyali 0K portundan alacaktır.

!Uyarı

LNB tipini “Universal” olarak seçerseniz, 22K’yı değiştiremezsiniz.

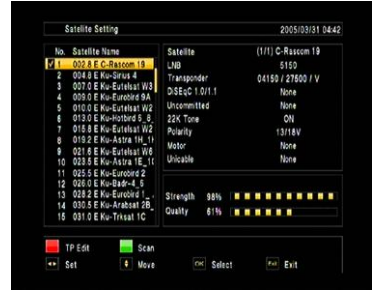
- 6 Polarite: Polarite ögesinde “Auto/H/V” işlevleri arasında geçiş yapmak için [Vol+/ Vol-] tuşunu kullanabilirsiniz.
- 7 Motor: Anten türünü Motorla ayarlamak için [Vol+/ Vol-] tuşunu kullanabilirsiniz.
- 8 Tek kablo: Tek kabloyu etkinleştirmek veya etkisizleştirmek için [Vol+/ Vol-] tuşunu kullanabilirsiniz.

2.6 Motorlu Anten

- 1 Motor Tipi: DiSEqC1.2/USALS
- 2 Motor Ayarı:

“DiSEqC1.2” yi seçmeniz halinde “Yerel Boylam / Yerel Enlem” mevcut olmaz. Bu durumda aşağıdaki bir ekran belirir:

Vurgu mod ögesindeyken Motor fonksiyonunu ayarlamak için [Vol+/ Vol-] tuşunu kullanabilirsiniz.



3 Kanal

“Kanal” menüsünü seçerek,

EPG, radyo kanal editörü, TV kanal editörünü seçmek için [Ch+/Ch-] tuşuna basarak vurguyu hareket ettirebilirsiniz.

3.1 TV kanal editörü



TV kanal listesinde kanal düzenlemek için KIRMIZI tuşuna basınız

İSİM [Kırmızı Tuş]: Kanalların ismini düzenlemek için

TAŞI [YEŞİL Tuş]: Kanalı istediğiniz konuma taşımak için

SIRALA [Sarı Tuş]: Kırmızı tuşa basarak 4 çeşit sıralama biçimiyle kanalları listeleyebilirsiniz.

- ❖ A-Z: Alfabetik olarak listeler.
- ❖ Aktarıcı: Kanalları aktarıcıyla sıralar.
- ❖ Şifreli/Şifresiz: Kanalları bedelsiz ve karışık sırada sıralar.
- ❖ Varsayılan Kanalları varsayılan modda listeler.
- ❖

KİLİTLE [Yeşil Tuş]: Kilitlemek istediğimiz kanalları kilitler.

Şifre girmenizi isteyen bir diyalog kutusu ekranda belirecektir. Varsayılan şifre “0000” dir. Şifreyi doğru girmeniz halinde vurgulanan kanalın sağ tarafında bir "kilitle işareti" görülebilir.

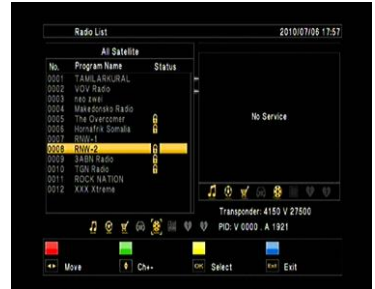
Menüyü kaydedip çıktıktan sonra Uydular alıcısı kilitli kanalı izlemek istediğinizde sizden şifre girmenizi isteyecektir.

3.2 Radyo Kanal Listesi

Temel olarak “Radyo Kanalı Listesi” nin kullanımı “TV Kanalı

Listesi” yle aynıdır, arada farklı olan tek bir nokta vardır:

“Radyo Kanalı Listesi” modunda video bilgisi yer almaz.



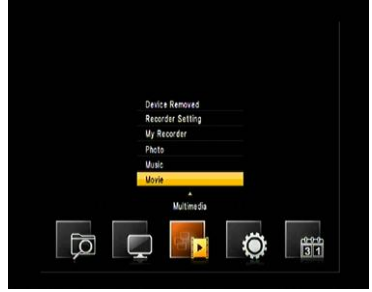
3.3 EPG

“EPG” menüsünü seçtiğinizde EPG bilgilerini göreceksiniz.



4 Multimedya

“Multimedya” menüsünün seçilmesiyle, Film, Müzik, Fotoğraf, Kaydedicim, Kaydedici Ayarı, Cihaz Kaldırmayı seçmek için [Ch+/Ch-] tuşuna basarak vurguyu hareket ettirebilirsiniz.



4.1 Film

USB cihazınızda saklanan Film veya Kayıtları seyretmek istediğinizde her bir öğeyi Multimedya menüsünde seçebilirsiniz. Ekranda USB cihazınızdaki desteklenen Film veya Kayıtlı dosyalar gösterilir.

Not: Alıcıya USB Hafıza Cihazı (örn. HDD veya USB Bellek Çubuğu gibi) takılı olmadığında bu menü gözükmeyecektir.

Video oynat, rastgele destekle, yeniden oynat modu ve metin destekle seçeneklerini seçmek için KIRMIZI tuşa basınız
Görüntüleme modunu dosya ve mini resim olarak ayarlamak için Yeşil tuşuna basınız.

Görüntüleme oranını ayarlamak için Sarı tuşa basınız.

Film dosyası üzerinde vurguyu hareket ettiriniz, filmi oynatmak için Ok tuşuna basınız.



Uzaktan kumandanız üzerindeki ◀◀◀▶▶▶ tuşlarıyla ileri sarma, ileri geri alma ve arama yapabilirsiniz.

◀◀FB (hızlı geri alma) ve ▶▶FF (hızlı ileri sarma) tuşları x2, x4, x8, x16, x32 yi desteklemektedir.

▶ || OYNATMA/DURAKLATMA tuşları: Oynatma/duraklatma tuşuna bastığınızda dosyayı durdurur ve oynatır.

■ STOP tuşu: Oynatılan dosyayı durdurur.

YUKARI tuşu: Önceki dosyaya geçiş sağlar.

Aşağı tuşu: Sonraki dosyaya geçiş sağlar.



4.2 Müzik

USB cihazınızda saklı Müzik dosyalarını görüntülemek istediğinizde ana menüdeki Müzik ikonunu seçiniz. Ekranda USB cihazınızdaki desteklenen müzik dosyaları gösterilir.

Not: Alıcıya USB Hafıza Cihazı (örn. HDD veya USB Bellek Çubuğu gibi) takılı olmadığında bu menü gözükmeyecektir.



4.3 Fotoğraf

USB cihazınızda saklı Fotoğraf dosyalarını görüntülemek istediğinizde ana menüdeki Fotoğraf ikonunu seçiniz. Ekranda USB cihazınızdaki desteklenen fotoğraf dosyaları gösterilir.

Not: Alıcıya USB Hafıza Cihazı (örn. HDD veya USB Bellek Çubuğu gibi) takılı olmadığında bu menü gözükmeyecektir.



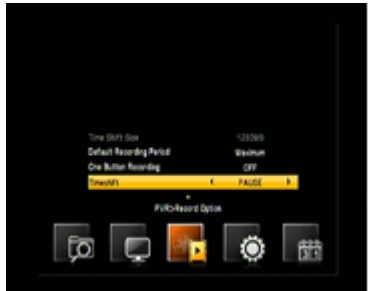
4.4 Kaydedicim

Bu menüde Kayıtlı programı seçmek için Yukarı/Aşağı tuşuna ve oynatmak için Ok tuşuna basınız.



4.5 Kayıt Ayarlama

Kayıt ayarlama menüsüne girmek için OK tuşuna bastığınızda zaman kaydırma ebadı görüntülenecektir Vurgu varsayılan kaydetme süresindeyken kaydetme süresini ayarlamak için Sol/Sağ tuşuna basabilirsiniz.



4.6 Cihaz Kaldırma

Cihaz Kaldırma seçeneğini seçtiğinizde, bağlı aygıtı kaldırmak için OK tuşuna basınız ve USB ekipmanını güvenli bir şekilde kaldırınız.



5 Sistem Kurulumu

[Menu] tuşuna basıp "sistem" ögesini seçtiğinizde Yukarı/Aşağı tuşuyla aşağıdakileri seçebilirsiniz: Dil, OSD türü, zaman, TV ayarlama İleri Zaman Ayarlayıcı, Ebeveyn Kilidi, Güncelleme&Yedekleme, Fabrika ayarı

5.1 Dil

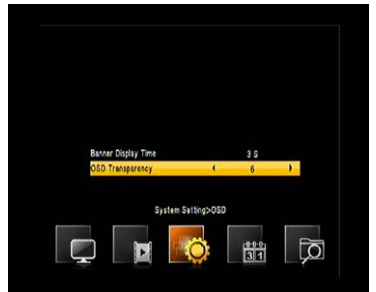
"Dil" menüsüne girdiğinizde OSD Dilini, Ses dilini, Altyazı Dilini seçebilirsiniz.

1. OSD Dili: Menü dillerinin seçimiyle ilgili olarak aşağıdaki diller mevcuttur: İngilizce, Fransızca, Almanca, Rusça, Arapça, Portekizce, Türkçe, İspanyolca, Lehçe, İtalyanca vs.
2. Ses Dili: Bazı kanalların birden fazla ses dili seçeneği vardır; bu fonksiyonla, bu kanal için birinci sesi ayarlayabilirsiniz. Çalan kanalın sesi ayarladığınız "Birinci Ses" ile aynıysa, sistem, geçerli değer olarak bu ses dilini çalar. Kanalın ses diline uygun olmaması halinde sistem otomatik olarak ikinci bir ses diliyle mukayese edecektir.
3. Altyazı Dili: Altyazı dilini ayarlayabilirsiniz.



5.2 OSD Türü

OSD türü menüsüne girdiğinizde OSD türünü, OSD Şeffaflığı/ Ana Başlık Görüntüleme zamanlayıcısını ayarlayabilirsiniz
OSD Şeffaflığı: 8 adet şeffaflık seviyesi mevcuttur
Ana başlık görüntüleme zamanlayıcısı: Daima
1s~5s~10s~30s destekler



5.3 Saat

Zaman Ayarları Menüüne girdiğinizde şunları gördürsünüz: Bekleme süresi, Zaman Dilimi ve GMT kullanımı vasıtasıyla otomatik kapanma ayarlanabilir. Uyku zamanlayıcısı ayarladığınızda ve zamanı geldiğinde, sistem, otomatik olarak bekleme moduna girer.

Bu Otomatik Kapanma Kapalı/15/30/45/60/90/120 dakika modları arasında değiştirilebilir.

GMT Kullanımı: Açık veya Kapalı seçilebilir.

GMT Kapalı olarak seçtiğinizde şimdiki Tarih/Saat/Dakika yı ayarlayabilirsiniz.

GMT Açık olarak seçtiğinizde aşağıdaki ayarlamaları yapabilirsiniz:

“GMT Konum”: “GMT Sapma” değeri ve aralığı “-12:00 ~ +12:00” arasındadır, yarımşar saat aralıklarla artırılır.

5.4 TV Kurulumu

“TV Sistemi” menüsüne girdiğinizde TV satürasyonu, TV kontrastı, TV parlaklık, Otomatik kapanma, açma, dijital ses çıkışı, TV Çözünürlüğü, TV Modu, TV Formatını ayarlayabilirsiniz.

TV Formatı: Ekran görüntü oranı modunu değiştirebilirsiniz. Aşağıdaki seçenekler mevcuttur: 4:3 PS / 4:3 LB / 16:9 LB/16:9 FIT

TV Modu: TV çıkış modunu NTSC, PAL ve AUTO olarak değiştirebilirsiniz.

Video Çıkışı: Görüntü çıkış modunu RCA(CVBS)/SCART(CVBS)/SCART(RGB)/YCBCR(YUV) olarak ayarlayabilirsiniz

TV çözünürlüğü: Görüntü çözünürlüğünü dairesel olarak 576P <-> 720P <-> 1080i sırasıyla değiştirebilirsiniz. Bu Tam Ekrandayken Görüntü Format Tuşuna basılmasıyla aynı işlevi görür ve bunların son kaydedilen ayarı tüm değerleri için de aynı olacaktır.

Dijital ses çıkışı: SPDIF ve HDMI dijital ses çıkış modunu ayarlar. LPCM Dışarı ve BS Dışarı seçeneklerine sahiptir.

LPCM OUT, sistemin LPCM'e AC3 veya PCM ses parçası verisi deşifresi yapmayacağını, dijital ses dekoderi veya HDMI TV'nin LPCM dijital ses verilerini alacağını belirtir.

BS Out sistemin SPDIF ve HDMI'a AC3 deşifresi yapmayacağını, sadece çıkış AC3 RAW verisi alacağını belirtir.

Güç açık: Kutunun kutuyu açtığınızda menü veya TV kanalını göstermesini ayarlayabilirsiniz.

Otomatik kapama: Otomatik bekleme modunu ayarlayabilirsiniz. Bekleme modunun "açık" olması halinde 3/4/5 saat boyunca herhangi bir operasyon olmaması halinde otomatik olarak bekleme moduna girecektir.

TV Parlaklığı: TV parlaklığını ayarlamak için Vol+/Vol- tuşuna basınız.

TV Kontrastı: TV kontrastını ayarlamak için Vol+/Vol- tuşuna basınız.

TV Satürasyonu: TV satürasyonunu ayarlamak için Vol+/Vol- tuşuna basınız.



5.5 İleri Zaman Ayarlayıcı

Zaman ayarları menüsünü açmak için “İleri Zaman Ayarlayıcı” öğesini seçiniz ve [OK] tuşuna basınız.

1. Mevcut zaman bilgileri ilk sütun üzerinde ekrana gelecektir.
2. Kanal Türü: TV ve radyo listesini seçer.
3. Kanal No: Kanal Numarasını seçer.
4. Başlama Tarihi: başlama tarihinizi girer.
5. Başlama Zamanı: uyanma zamanınızı girer.
6. Bitiş Tarihi: durdurmayı istediğiniz tarihi girer.
7. Mod: Bir kez, günlük, haftalık, hafta sonu, hafta içi dahil olmak üzere zaman ayarlayıcının ayarlanması için birkaç mod mevcuttur.
8. Zaman Ayarlayıcı Modu: Bir etkinliğin programlanması veya kaydedilmesini sağlar.



5.6 Ebeveyn Kontrolü

1. Şifre Değiştirme: Şifrenin değiştirilmesini sağlar. Bu ögede yeni şifreyi doğrudan numara tuşlarını kullanarak girebilirsiniz. 4 dijital sayıyı girdikten sonra, vurgu otomatik olarak Parola Onaylamaya geçer ve sizden yeni parolayı tekrar girmenizi ister.
Varsayılan şifre "0000" dir.
2. Kanal Kilitleme: Kilitli kanallara girebilmek için şifre girmeniz gerekmektedir. Kilitli kanal işareti ekran üzerinde bir beliren iletici şeklinde gözükecek ve şifre girilmesini isteyecektir.
3. Menü Kilidi: Menüye girmek için Şifre girmeniz gerekmektedir.



5.7 Sürüm Yükseltme ve yedekleme

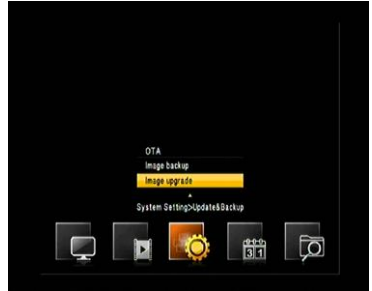
[Menü] tuşuna basıp "Sistem" ögesine girdikten sonra vurgu sürüm yükseltme & yedekleme öğeleri üzerindeyken sürüm yükseltme & yedekleme menüsüne girmek için OK tuşuna basınız.

Görüntü Yükseltme: bu alıcıya dış USB hafıza cihazı yoluyla yeni yazılım indirebilirsiniz (sürüm yükseltme dosya formatı "*.ssu" uzantısını desteklemektedir)

Görüntü yedekleme: USB hafıza cihazına yazılım yedeklemesi yapılmasını sağlar.

"USB ile Yedekleme" menüsüne girerek değişen parametreleri ve aranan kanalları vs. yi saklayabilirsiniz.

1. Harici USB hafıza cihazını bu alıcının USB girişine takınız.
2. Yedeklemek için dosya seçebilir veya yeni dosya ekleyebilirsiniz.



5.8 Fabrika ayarları

"Fabrika Ayarları" ögesinde [OK] tuşuna bastığımızda:

1. Ekranda "Operasyon varsayılanları yükleyecek ve kullanıcının eklediği tüm kanalları silecektir, devam etmek istiyor musunuz?" diye bir uyarı mesajı belirecektir.
2. "Evet" seçeneğini seçmeniz halinde alıcının tüm revize edilen parametreleri varsayılan değerlere geri ayarlanacaktır. Lütfen bu fonksiyonu kullanırken dikkatli olunuz.
3. 1. ve 2. adımlarda "Hayır" seçeneğini seçip [Exit] tuşuna basarak bu ögeden kaydetme yapmadan çıkabilirsiniz.



6 Diğer

“diğer” menüsünün seçilmesiyle,

OYUN, Hesap Makinesi, Takvimi seçmek için vurguyu VOL+/VOL- tuşlarına basarak hareket ettirebilirsiniz.

6.1 Takvim

Takvim menüsünde Takvim bilgilerini görebilirsiniz.

Seneyi değiştirmek için Vol+/Vol- tuşuna basınız.

Ayı değiştirmek için Yukarı/Aşağı tuşuna basınız.



6.2 Hesap Makinesi

Hesap Makinesi menüsünde hesap makinesini görebilirsiniz.



6.3 Oyun

“Oyun” menüsüne girdiğinizde Tetris ve Othello dahil birkaç tane oyun göreceksiniz.

Oyun menüsünde Gobang, boxman, tetris dahil birkaç tane oyun göreceksiniz.



Teknik Özellikler

Uydu Alıcısı	
Demodülatör Modu	QPSK,8PSK,16APSK
Frekans Aralığı	950~2150MHz
RF Giriş Konektörü	F-Dişi
Görüntü	
Video Kod Çözme	MPEG-2 MP@ML,MP@HL; H.264 MP/HP@L4.1; MPEG-4 ASP PART2;H.263,
Görüntü Çıkışı	CVBS(görüntü formatı @ 576i veya 480i) (varsayılan görüntü formatı @ Otomatik) HDMI 1.3(varsayılan görüntü formatı @ Otomatik), HDCP yi destekler
Görüntü Çözünürlüğü	1080p/i 720p/i 576p/i 480p/i
Görüntü Oranı	4:3 16:9
Ses	
Ses Kod Çözme	MPEGI layer1/2, MPEGII Layer II,
Ses Modu	Mono/Stereo/Sol/Sağ
Altyazı	DVB Altyazı ve Teletext Altyazısı
PVR Fonksiyonu	
Kayıt	Anında Kayıt ve Zaman Ayarlı Kayıt EPG Zaman Ayarlı Kayıt
Zaman Kaydırma	Menüde Zaman Kaydırma açma/kapama Ayarını destekler
PVR Operasyonu	Oynat/Duraklat/Durdur/Adımla Hızlı İleri Al/Hızlı Geri Al 2/4/8/16/24 Adım Adım Sıçrama ve Adım Uzunluğu (30 saniye/1 dakika/5 dakika/10 dakika/30 dakika)
Desteklenen Format	NTFS & FAT32 yi destekler
PVR Yöneticisi	Dosya Kilitleme, Silme, Dosya Bilgisini Yeniden İsimlendirmeyi Destekler
Ön Panel	
LED Ekranı	Kanal numaralarını gösterir
USB portu	Multimedya Oynatıcısı, PVR ve Yazılım için USB 2.0 Portu Sürüm Yükseltme/Yedekleme
Arka Panel	
IF IN	Uydu Anteninden Sinyal alır
CVBS Konektörü	CVBS Görüntü çıkışı
RS232 Portu	Yazılım Sürüm Yükseltmesi için Seri Portu
HDMI Konektörü	Yüksek Çözünürlüklü Multimedya Arayüzü V1.3
Aksesuarlar	
RCU (Uzaktan Kumanda Aleti)	IR RC3 / Talep üzerine diğeri (38kHz)NEC
Pil	2 x AAA Tipi
Kullanım Kılavuzu	Türkçe
AV kablosu	1
Güç	
DC Girişi	DC12V1.5A
Güç Tüketimi	Maksimum 18W
Fiziksel Özellikler	
İşletim Sıcaklığı	0°C-40°C
Saklama Sıcaklığı	-10°C-65°C
Ebat (GxDxY) mm olarak	136 X 86 X 28 mm

AT UYGUNLUK BEYANI

Üretici : BOTECH ELEKTRONİK SAN. ve TİC. LTD. ŞTİ.
Adres : Adil Mah. Demokrasi Cad. No:19 Sultanbeyli / İSTANBUL
Tel: 0 216 592 60 30 Fax: 0 216 592 54 66
Email: info@botech.com.tr

Aşağıda tanımı yapılan ürünün;

Adı : Dijital Uydu Alıcısı
Model : PIKO-300 HD

Yukarıda marka ve modelleri belirtilen cihazların 2006/95/EC nolu LVD ile 2004/108/EC nolu EMC direktiflerine ve aşağıdaki regülasyonlara teknik olarak uygunluğunu beyan ederiz.

LVD : EN 60065:2002 + A1:2006 + A11:2008
EMC EN 55013:2001 + A1:2003 + A2:2006
EN 55020:2007
EN 61000-3-2:2006 + A1:2009
EN 61000-3-3:2008



Botech Elektronik San. ve Tic.Ltd.Şti
İstanbul 07/01/2013
Bora Ellialtıoğlu

botech

GARANTİ BELGESİ

- 1) Garanti süresi, malın teslim tarihinden itibaren başlar ve 2 (iki) yıldır.
- 2) Malın bütün parçaları dahil olmak üzere tamamı firmamızın garantisindedir.
- 3) Malın garanti süresi içerisinde arızalanması durumunda, tamirde geçen süre garanti süresine eklenir. Malın tamir süresi en fazla YIKMI iş günüdür. Bu süre mala ilişkin arızanın servis istasyonuna, servis istasyonu olmaması durumunda ise malın satıcısı, bayi, acentası, temsilciliği, ithalatçısı veya imalatçısından birisine bildirim tarihinden itibaren başlar. Sanayi malının arızasının ON iş günü içerisinde giderilmesi halinde, imalatçı veya ithalatçı, malın tamiri tamamlanmaya kadar, benzer özelliklere sahip başka bir sanayi malını tüketicinin kullanımına tahsis etmek zorundadır.
- 4) Malın garanti süresi içerisinde, gerek malzeme ve işçilik, gerekse montaj hatalarından dolayı arızalanması halinde işçilik masrafı, değiştirilen parça bedeli ya da başka herhangi bir ad altında hiç bir ücret talep etmeden tamiri yapılacaktır.
- 5) Malın;
 - Teslim tarihinden itibaren, garanti süresi içinde kalmak kaydıyla, bir yıl içerisinde, aynı arızayı iki defadan fazla tekrarlaması veya farklı arızaların dört defadan fazla ortaya çıkması sonucu maldan yararlanmanın süreklilik kazanması,
 - Tamiri için gereken azami sürenin aşılması,
- Servis istasyonunun mevcut olmaması halinde sırasıyla satıcısı, bayi, acentası, temsilciliği, ithalatçısı veya imalatçısından birisinin düzenleyeceği raparla arızanın tamirinin mümkün bulunmadığını belirlemesi,
- Durumlarında ücretsiz olarak değiştirme işlemi yapılacaktır.
- 6) Malın kullanma kılavuzunda yer alan hususlara aykırı olarak kullanılmasından kaynaklanan arızalar, garanti kapsamı dışındadır.
- 7) Garanti süresi içerisinde, servis istasyonları tarafından yapılması zorunlu olduğu imalatçı veya ithalatçı tarafından şart koşulan periyodik bakımlarda, verilen hizmet karşılığında tüketiciden işçilik ücreti veya benzeri bir ücret talep edilemez.
- 8) Garanti belgesi ile ilgili olarak çıkabilecek sorular için Gümrük ve Ticaret Bakanlığı, Tüketicinin Korunması ve Piyasa Gözetimi Genel Müdürlüğü'ne başvurulabilir.

Belge No. : 109757
Belge İzin Tarihi : 14.02.2012



T.C.
GÜMRÜK VE TİCARET BAKANLIĞI
TÜKETİCİNİN KORUNMASI VE PİYASA GÖZETİMİ
GENEL MÜDÜRLÜĞÜ



GARANTİ BELGESİ

Belgenin onay tarihi ve sayısı :14.02.2012 - 109757

Bu belgenin kullanılmasına; 4077 sayılı Tüketicinin Korunması Hakkındaki Kanun ve bu Kanuna dayanılarak yürürlüğe konulan Garanti Belgesi Uygulama Esaslarına Dair Yönetmelik uyarınca, T.C. Gümrük ve Ticaret Bakanlığı Tüketicinin Korunması ve Piyasa Gözetimi Genel Müdürlüğü tarafından izin verilmiştir.

Seydi YERHAN
Müdür
Tüketicinin Korunması ve Piyasa Gözetimi Genel Müdürlüğü

İMALATCI / İTHALATCI FİRMANIN

ÜNVANI : BOTECH ELEKTRONİK SANAYİ ve TİCARET LTD. ŞTİ.
MERKEZ ADRESİ : Adil Mah. Demokrasi Cad. No:19
Sultanbeyli / İSTANBUL
TELEFONU : 0 (216) 592 60 30
TELEFAKSI : 0 (216) 592 54 66

FİRMA YETKİLİSİNİN

İMZA - KAŞESİ :

botech
ELEKTRONİK SANAYİ ve TİC. LTD. ŞTİ.
Adil Mah. Demokrasi Cad. No:19 Sultanbeyli - İST. Posta Kodu: 34055
Tel: 0216 592 60 30 Fax: 0216 592 54 66 - 051 10 73
Anadolu Gümrük - Y.D. 131 002 3937

MALIN

CİNSİ : DİJİTAL UYDU ALICISI
MARKASI : BOTECH
MODELİ : PIKO 300 HD
BANDROL VE SERİ NO. :
TESLİM TARİHİ VE YERİ :
GARANTİ SÜRESİ : 2 YIL
AZAMI TAMİR SÜRESİ : 20 İŞ GÜNÜ
CİHAZ KULLANIM ÖMRÜ : 10 YIL
STANDARD NO : TS 12713



SATICI FİRMANIN

ÜNVANI :
ADRESİ :
TELEFONU :
TELEFAKSI :
FATURA TARİHİ VE NO :
TARİH - İMZA - KAŞE :